

# VÝROČNÍ ZPRÁVA

*obecně prospěšné společnosti  
Polovina nebe za rok 2022*



## **OBSAH**

Úvod

Kdo jsme

Co děláme

Poskytování služby sociální rehabilitace

Projekt Pořízení bezbariérových vozidel pro převoz klientů  
a zaměstnanců vozíčkářů Poloviny nebe

Poskytování sociální služby osobní asistence

Realizace bezbariérového vstupu do Modřanského biografu

Zpráva o hospodaření společnosti Polovina nebe o.p.s.  
za kalendářní rok 2022

## Úvod – slovo ředitelky

Vážení a milí čtenáři,

dostává se vám do rukou výroční zpráva obecně prospěšné společnosti, která již 16 let pomáhá na poli sociální a charitativní práce.

Posláním Poloviny nebe, o. p. s. je pomáhat sociálně slabým, zejména osobám se zdravotním postižením. Věnujeme se také alternativním způsobům ovládání počítače, jejich výuce a využití v běžném životě. Naše klíčové aktivity směřují k podpoře a zlepšení kvality života osob se zdravotním postižením již od roku 2006.

Šestnáctým rokem Polovina nebe, o. p. s. naplňuje své motto „Váš hlas má sílu bourat bariéry“. S využitím nejmodernějších asistivních technologií – konkrétně ovládání počítače hlasem – rozšiřujeme lidem se sníženou motorikou horních končetin možnosti, jak se v maximální možné míře zapojit do každodenního života a případně i získat zaměstnání. Týká se to především kvadruplegiků, ale stále častěji i seniorů, kterým zvládnutí alespoň základů moderních technologií umožní zůstat v kontaktu s nejbližší rodinou včetně přátel, a se společností obecně.

Vedle této činnosti však v naší organizaci postupně získává na rozsahu a významu také poskytování dalších služeb sociální rehabilitace a osobní asistence. Děje se tak proto, že jejich potřeba ve společnosti roste úměrně tomu, jak stárne populace a zároveň přibývá jedinců, kterým ve standardním zapojení do života brání nějaký fyzický či psychický hendikep. Množstvím odsloužených hodin v osobní asistenci, kdy jsme překročili díky velké poptávce z řad klientů počet 6000 svěřených hodin, tomu napovídá (bylo to 6235 hodin přímé péče).



Naší cílovou skupinou ve službě sociální rehabilitace jsou osoby zdravotně postižené a senioři, ale zároveň i osoby osamělé a sociálně vyloučené, kterým aktivitami ve službě sociální rehabilitace pomáháme udržet sociální kontakt. V rámci sociální rehabilitace se věnujeme též výuce ovládání počítače pro seniory a ovládání počítače hlasem. V r. 2022 jsme poskytli 1873 hodin přímé péče 40 uživatelům z celé Prahy.

Nadále jsme rozvíjeli a rozvíjíme i spolupráci s institucemi, které se podobně jako my zaměřují na pomoc těm nejzranitelnějším členům naší společnosti – s Centrem sociální a ošetrovatelské pomoci v Praze 10 a s početnou neformální skupinou organizací, které v Praze poskytují osobní asistenci. Zároveň se ale snažíme hledat a využívat i další formy, jimiž lze realizovat naše služby. Samozřejmě jsme také v roce 2022 reagovali na covidovou pandemii, která ustupovala a na válku na Ukrajině, a to naší pomocí válečným uprchlíkům.



Každoročně pořádáme benefiční koncert, výtěžek putuje do veřejné sbírky pro těžce postižené lidi upoutané na vozík nebo klienty, kteří

se ocitli v tíživé situaci. Letos byla sbírka určena na odstranění bariér pro vozíčkáře v Modřanském biografu.

Benefiční koncert Muzikálem bez bariér se bez nadsázky stal během let opravdovým pojmem nejen mezi diváky, ale i v řadách tuzemské muzikálové komunity. Mnohé hvězdy z jejích řad ho pak mají přímo za svou srdeční záležitost. Proč?



*Michaela Tomešová a majitelka Modřanského biografu Bohuslava Gregerová, pro kterou byl určen výtěžek veřejné sbírky na odstranění bariér v kině*

„Protože to dělám zadarmo,“ zažertoval na to téma Tomáš Trapl na tiskové konferenci Poloviny nebe k již osmému ročníku. Ve zkratce tak mimoděk postihl fakt, že výtěžek koncertu vždy poslouží k nějakému bohulibému účelu, což samozřejmě zahřeje u srdce.

Koncert se i v roce 2022 konal jako obvykle v bezbariérovém sále Kulturního centra Novodvorská na Mezinárodní den zdravotně postižených 3. prosince od 19 hodin, tentokrát s podtitulem Filmové melodie.

Rozpustilou atmosféru koncertu lze už považovat za tradiční. Na sympatické uvolněnosti se letos podílel i fakt, že nechyběla parta již zmíněných srdcařů – vedle Míši Tomešové, Tomáše Trapla ještě Roman Tomeš, Zbyněk Fric a Václav Tobrman. Doplnila je Natálie Halouzková, „nová zrzavá hvězda“ ze seriálu TV Prima Dobré zprávy. Stalo se tak v souladu s dramaturgií koncertu přivést na podium vedle „zdravého jádra“ každoročně i zajímavé nové tváře.

V předchozích letech byly takto získané finance určeny vždy pro jednu konkrétní hendikepovanou osobu z řad klientů Poloviny nebe. V roce 2022 šlo o výjimku, zaměřenou na pomoc širšímu okruhu postižených.

Čtyři roky trvalo, než se podařilo shromáždit prostředky na pořízení plošiny, která lidem na vozíku konečně zpřístupnila Modřanský biograf. Novým cílem pak je zbudovat pro ně v kině i další bezbariérové přístupy, například na toalety. A právě na tento účel je určen výtěžek z letošního koncertu. „Aby byly i nepřístupné filmy přístupné,“ zažertoval opět Tomáš Trapl, který má k Modřanskému biografu skutečně osobní vztah. „Tady jsem v osmi letech poprvé zpíval s dvojicí kamarádů před publikem,“ zavzpomínal coby Modřaňák.

Z večera byl pořízen online záznam, který byl k dispozici od 17. prosince, i když atmosféra „naživo“ je ale samozřejmě nenahraditelná. Pro hendikepované byl tradičně vstup zdarma a měli i šikovně vyhrazená místa.

V měnícím se celospolečenském klimatu jsme museli obstát také finančně nejen tím, že jsme vyjednávali lepší obchodní podmínky pro neziskovou organizaci, ale hlavně díky Vám, co nám přejete a podporujete nás.

S vděčností

*PhDr. et Bc. Daniela Rázková*

## Kdo jsme

Jsme neziskovou organizací s celostátní působností, která je právnickou osobou a byla založena dne 20. 6. 2006 podle zákona č.83/1990 Sb. o sdružování občanů ve znění pozdějších předpisů. Transformovali jsme se v souladu s právní úpravou na obecně prospěšnou společnost v lednu roku 2014. V našem čele stojí ředitelka PhDr. et Bc. Daniela Rázková se správní a dozorčí radou. Ve společnosti pracují jak kmenoví zaměstnanci, tak využíváme i smluvní spolupráce s příslušnými odborníky formou DPP a DPČ podle finančních možností, daných výší obdržovaných grantů, dotací a darů. Velmi cenná je i práce dobrovolníků z různých oblastí.

## Co děláme

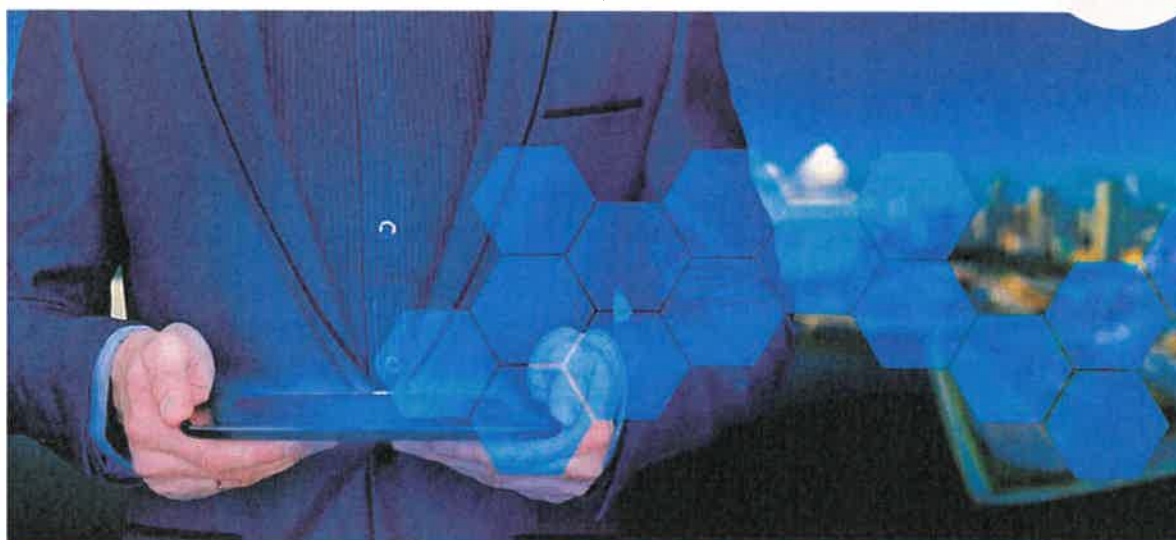
Polovina nebe, o.p.s. již šestnáctým rokem pracuje s těžce postiženými osobami a seniory. Naším posláním je pomáhat slabým, znevýhodněným a diskriminovaným občanům, především osobám se zdravotním postižením a seniorům. Naší cílovou skupinou jsou osoby zdravotně postižené a seniori, kteří z důvodů věku či zdravotního stavu potřebují pomoc jiné osoby při běžných každodenních činnostech. Jedná se také o osoby osamělé a jedince, kde rodina z různých příčin nemůže zabezpečit všechny potřeby svého příbuzného během dne, kdy jsou v zaměstnání nebo sami ze zdravotních či jiných důvodů nezvládají péči o osobu blízkou. Cílem našich projektů je podpořit a zkvalitnit život osobám se zdravotním postižením a seniorům z Prahy prostřednictvím registrovaných služeb **osobní asistence a sociální rehabilitace**.

## Poskytování služby sociální rehabilitace

Polovina nebe, o.p.s. již 16. rokem pracuje s těžce postiženými osobami a seniory. Jejím posláním je pomáhat slabým, znevýhodněným a občanům, ohroženým sociálním vyloučením a izolací od společnosti. Neustále se zvyšuje poptávka po výuce informačních technologií, kterými izolovaní lidé udržují kontakt se svým okolím a blízkými lidmi. Zároveň Polovina nebe, o.p.s. zapůjčuje počítače svým klientům, aby mohli být v kontaktu z druhými lidmi nebo pracovat, jako to bylo v roce 2022 v případě klientky Laury B. a také seniorů.

Službu sociální rehabilitace poskytujeme uživatelům s cílem umožnit jejich integraci do společnosti, podpořit jejich samostatný život a rozvoj schopností a dovedností za využití nejmodernějších IT technologií. Hlavní myšlenkou poskytování služby je pomoci lidem s postižením získat a udržet si kvalitu života, odpovídající jejich vrstevníkům v jejich sociálním prostředí. Naší cílovou skupinou ve službě sociální rehabilitace jsou osoby zdravotně postižené a senioři, jedná se i o osoby osamělé a sociálně vyloučené a my jim aktivitami ve službě sociální rehabilitace pomáháme udržet sociální kontakt. V rámci sociální rehabilitace se věnujeme též výuce ovládání počítače pro seniory a ovládání počítače hlasem. V r. 2022 jsme poskytli 1873 hodin přímé péče 40 uživatelům z celé Prahy. Praxe ukázala, že k naplnění cílů klientů je nutné se jim věnovat s nadstandardní intenzitou. Dodáváme, že služba sociální rehabilitace je poskytována uživatelům zdarma. K našim úspěchům patří i to, že se nám podařilo zajistit poskytování služby kvalifikovanějším týmem zaměstnanců, sociálních pracovníků i pracovníků v sociálních službách. V roce 2023 je v plánu službu sociální rehabilitace dále rozvíjet a opět se také zaměřit na navýšení počtu klientů. V roce 2022 pokračovalo naše vzdělávání seniorů v ovládání počítače, podpořené přípravou výukových karet, které dostávali k dispozici pro

## Pomáháme seniorům být **online 5.**



**Tablety**



své IT vzdělávání. Jde o pátý díl učebnice **Pomáháme seniorům být online**, v němž jsme se tentokrát zaměřili na tablety, a to na základě zkušeností s výukou cílové skupiny seniorů.

Nově nabyté dovednosti pak seniorům umožňují alespoň v základní míře využívat moderní technologie – vyměňovat si e-maily s blízkými, vyhledávat na internetu zajímavé informace, komunikovat s vnoučaty prostřednictvím Facebooku... To vše se stává důležitým prvkem pro posilování jejich pocitu, že nejsou odříznuti od rodiny, ostatní společnosti a současného dění.

## **Projekt Pořízení bezbariérových vozidel pro převoz klientů a zaměstnanců vozíčkářů Poloviny nebe**

Z důvodu optimalizace výdajů na dopravu byly připraveny dva projekty v evropských výzvách, kdy jsme žádali o finance na pořízení bezbariérových vozidel.

K realizaci byl vybrán projekt „**Pořízení bezbariérových vozidel pro převoz klientů a zaměstnanců vozíčkářů Poloviny nebe**“. Projekt byl realizován s finanční podporou EFRR a Magistrátu hlavního města Prahy v rámci Operačního programu Praha – pól růstu ČR, číslo smlouvy DOT/02/03/004344/2022, reg. číslo projektu: CZ.07.3.56/0.0/0.0/20\_076/0002314. Na dva vozy jsme obdrželi částku 1 523 564,00Kč. U projektu CZ.07.3.56/0.0/0.0/20\_076/0002314 s názvem Pořízení bezbariérových vozidel pro převoz klientů a zaměstnanců vozíčkářů Poloviny nebe byl dne 5.4.2023 nastaven stav projektu PP41 – Projekt finančně ukončen ze strany Řídicího orgánu OPPPR. Od 6.4.2023 běží doba udržitelnosti projektu. Realizací projektu došlo k pořízení dvou automobilů Toyota Yaris a Toyota Proace City Verso pro sociální službu Sociální rehabilitace. Jedná se o jeden osobní automobil s otočnou sedačkou pro spolujezdce na mechanickém vozíku, kdy se





mechanický vozík vkládá v zavazadlovém prostoru vozidla. A dále o automobil s bezbariérovou úpravou – s rampou – pro převoz klientů také na elektrickém vozíku do místa určení či místa bydliště klientů.

Druhý projekt Pořízení automobilů pro Polovinu nebe z výzvy 101. IROP – Sociální infrastruktura se zvýšenou energetickou účinností – SC 6.1 z programu Integrovaný regionální operační program jsme nerealizovali, neboť požadoval celkové předfinancování projektu (nechtěli jsme si otvírat úvěr) a získání elektromobilů bylo v dané době velmi problémové z hlediska termínů dodání automobilů (nedostatek čipů a dalších komponent) v důsledku války na Ukrajině.

U vozíčkářů i seniorů sledujeme stejný cíl. Snažíme se jim ulehčit a zpříjemnit život nejen skrze výuku ovládání počítače hlasem, ale i dalšími způsoby. Sem patří například jejich zapojování do příprav včetně on line účasti na charitativním koncertu Muzikálem bez bariér, který Polovina nebe každoročně pořádá.



*Na Muzikálem bez bariér vystoupila také Kateřina Morozová*



*Tisková konference k muzikálu*



Patří sem i návštěvy našich pracovníků u těchto osob v domácím prostředí i zdravotnických zařízeních.

S jistotou lze přitom předpokládat, že do budoucna významně poroste zájem o výuku ovládání počítače hlasem nejen mezi vozíčkáři, ale také mezi seniory. Všeobecně známý je fakt stárnutí populace. I ve skupině seniorů přitom začínají přibývat lidé sice počítačově gramotní, ale z důvodu věku a zdravotních potíží trpící sníženou jemnou motorikou prstů, což jim často znemožňuje pracovat s počítačovou myší. Ovládání počítače hlasem jim přitom nabízí řešení.

Jelikož se tato naše činnost významným způsobem rozvíjí a vlastní příjem z ní je i do budoucna minimální vzhledem k cílové skupině vozíčkářů, bude jako součást služby sociální rehabilitace poskytována cílové skupině bezplatně.

I další potenciálně nová cílová skupina v podobě seniorů pak zpravidla patří mezi sociálně slabé. Poskytovatel tak zůstane existenčně vázán na poskytnutí Státní dotace MHMP, případně grantů.

Polovina nebe, o.p.s. je jedinou organizací v ČR s akreditací MŠMT, která pořádá kurzy ovládání PC hlasem.

## **Polovina nebe o.p.s se v roce 2022 rovněž zúčastnila několika veletrhů**

15. června 2022 jsme se zúčastnili **Veletrhu sociálních a návazných služeb v Praze 10** před Nákupním centrem Eden, kde jsme poskytli veškeré informace, týkající se našich služeb. Jsme moc rádi, že se veletrh vydařil a náš



veletrh vydařil a náš



stánek patřil mezi hojně navštěvované. Téhož dne se konal také **8. Veletrh sociálních služeb na Praze 13**, kterého jsme se rovněž zúčastnili.

Další z veletrhů, který se konal 6. října 2022, byl **Veletrh sociálních služeb v Praze 12**. Polovina nebe, o.p.s se již tradičně zúčastnila této akce v KULTURNÍM CENTRU „12“ v ulici Jordana Jovkova 3427/20 v Modřanech a na veletrhu měla také svůj stánek a prezentaci.



## Poskytování sociální služby osobní asistence

Polovina nebe, o.p.s. již 16 let pracuje s osobami s těžkým zdravotním postižením a seniory. Jejím posláním je pomáhat slabým, znevýhodněným a diskriminovaným občanům. Naší cílovou skupinou jsou osoby zdravotně postižené a senioři, kteří z důvodů věku či zdravotního stavu potřebují pomoc jiné osoby při běžných činnostech každodenního života. Jedná se i o osoby osaměle nebo osoby, kde rodina z různých příčin nemůže zabezpečit všechny potřeby svého příbuzného během dne, kdy jsou v zaměstnání nebo sami ze zdravotních nebo jiných důvodů nezvládají péči o osobu blízkou.

Na základě naší žádosti jsme byli hl. m. Prahou zařazeni do sítě poskytovatelů služby osobní asistence a pro rok 2022 nám bylo svěřeno poskytnutí 6000 hodin přímé péče. Tento závazek jsme v roce 2022 překročili o 235 hodin. V na-

proště většině případů naše služba osobní asistence oddaluje nutnost umístění uživatele služby do ústavní nebo léčebné péče.

V r. 2022 jsme měli uzavřené smlouvy se 41 uživateli (z toho bylo 14 mužů a 27 žen). Působili jsme v MČ Praha 1, Praha 2, Praha 3, Praha 4, Praha 5, Praha 6, Praha 7, Praha 8, Praha 10, Praha 11, Praha 12, Praha 13, Praha 14, Praha 22 a v Kunraticích, Suchdole, Lochkově. Celkem tedy bylo poskytnuto 6235 hod. přímé péče.

Nutno uvést, že řada našich uživatelů je těžce zdravotně postižená s přiznaným 3. či 4. stupněm závislosti a práce našich osobních asistentů je mimořádně náročná. K našim úspěchům patří i to, že se nám podařilo zajistit poskytování služby kvalifikovanějším týmem zaměstnanců, sociálních pracovníků i pracovníků v sociálních službách díky vysokoškolskému studiu sociální práce, studiu VOŠ sociální práce nebo absolvování kurzů pracovníka v sociálních službách.

Obracejí se na nás také s důvěrou ostatní organizace s žádostmi o spolupráci u společných klientů Poloviny nebe, o.p.s., které jsou průběžně novelizovány. Na podporu našich aktivit a klientů jsme v roce 2022 organizovali již VIII. ročník benefičního koncertu Muzikálem bez bariér, jehož součástí je veřejná sbírka na pomoc klientům – lidem v nouzi. Spolupráci nám v této činnosti nabídlo Divadlo Kalich pro nadcházející rok 2023.





## Vybudování bezbariérového vstupu do Modřanského biografu

V závěru roku 2022 jsme ukončili sbírku na vybudování bezbariérového vstupu do Modřanského biografu. Důvodem k ukončení sbírky byla skutečnost, že bezbariérový přístup je již zajištěn, a to z valné části díky tomu, že se nám kromě vybraných peněz podařilo přesvědčit Městskou část Praha 12

o poskytnutí dotace viz fotografie. Plošina k zajištění bezbariérového vstupu je hotová.

Peníze, které jsme vybrali navíc, jsme poskytli na související úpravu a práce.

Nabízené spolupráce a podpory od lidí a organizací si nesmírně vážíme, povzbuzuje nás i zavazuje ještě k větší iniciativě v práci, která nám dává smysl.



PhDr. et Bc. Daniela Rázková

*Daniela Rázková*

# ZPRÁVA O HOSPODAŘENÍ

společnosti Polovina Nebe o.p.s. za kalendářní rok 2022

Struktura výnosů a nákladů evidovaných v účetnictví sdružení je následující:

Přijaté dotace:

Ministerstvo práce a sociálních věcí.....	1 247 900 Kč
Hlavní město Praha.....	5 070 000 Kč
Praha 10.....	140 000 Kč
Praha 6.....	19 600 Kč
Praha 4.....	35 000 Kč
Praha 3.....	5 000 Kč
Praha 5.....	18 000 Kč
Praha Kunratice.....	5 000 Kč
Grant Praha 11.....	23 000 Kč
Grant Praha 12.....	15 000 Kč
Grant Praha 13.....	45 000 Kč

Výnosy z vlastní činnosti.....	965 000 Kč
Přijaté dary.....	733 000 Kč
Zúčtování fondů.....	72 000 Kč
Ostatní tržby.....	41 000 Kč

Náklady:

Spotřebované nákupy a nakupované služby.....	1 873 000 Kč
Osobní náklady.....	4 515 000 Kč
Ostatní náklady.....	82 000 Kč
Poskytnuté dary.....	560 000 Kč

Poskytnuté dotace Hlavním městem Prahou i městských částí byly vyčerpány v souladu s účely uvedenými ve smlouvách v plné výši ve prospěch klientů Polovina nebe, o.p.s.

## Finanční a nefinanční informace dle legislativních požadavků

Významné skutečnosti, které nastaly po rozvahovém dni

*Významné skutečnosti po rozvahovém dni nenastaly.*

Aktivity v oblasti výzkumu a vývoje

*Polovina nebe, o.p.s. v roce 2022 nevyvíjela významné aktivity v oblasti výzkumu a vývoje.*

Nabytí vlastních akcií nebo vlastních podílů

*Nabytí vlastních akcií, resp. podílů není pro Polovinu nebe, o.p.s. relevantní.*

#### Aktivity v oblasti životního prostředí a pracovněprávních vztahů

Polovina nebe se v oblasti ochrany životního prostředí řídí dodržováním platné legislativy v oblasti ekologie. Dodržování pracovněprávních předpisů se řídí především zákoníkem práce, zákonem o zaměstnanosti, zákonem o důchodovém a nemocenském pojištění, zákonem na ochranu osobních údajů a dalšími pracovněprávními předpisy.

#### Pobočky nebo jiné části obchodního závodu v zahraničí

Polovina nebe nemá žádné pobočky ani jiné části obchodního závodu v zahraničí.

#### Požadavky podle zvláštních právních předpisů

Polovina nebe funguje dle zákona č. 248/1995 Sb., tento požaduje ve výroční zprávě uvést dále informace o:

Lidských zdrojích: lidské zdroje jsou pro Polovinu nebe, o.p.s. klíčové, jak v oblasti poskytování služeb osobní asistence, tak v oblasti poskytování služeb sociální rehabilitace. V roce 2022 jsme zaměstnávali celkem 11 pracovníků na HPP a 42 pracovníků na DPP/DPČ. Své zaměstnance podporujeme v pracovním růstu, a proto je pravidelně proškolujeme, poskytujeme možnost externího vzdělávání ve formě kvalifikačních, resp. rekvalifikačních kurzů a uskutečňujeme pravidelná setkání osobních asistentů k podpoření přátelské atmosféry a týmového ducha.

#### Vývoji a stavu fondů:

V tis. Kč	Zůstatek k 1.1.	Tvorba fondu	Čerpání fondu	Zůstatek k 31.12.
Fond VS*	87	1	18	70
Fond VS - Modřanské kino**	23	3		26
<b>Celkem</b>	<b>110</b>	<b>4</b>	<b>18</b>	<b>96</b>

\*Společnost Polovina nebe, o.p.s. zahájila dne 8. 1. 2015 veřejnou sbírku za účelem získání finančních prostředků na výuku ovládnání počítače hlasem pro osoby zdravotně postižené, pro charitativní účely a pro podporu sociálních služeb, kterých je Polovina nebe, o. p. s. poskytovatelem.

\*\*Společnost Polovina nebe, o.p.s. zahájila dne 20. 9. 2018 veřejnou sbírku za účelem získání finančních prostředků na vybudování bezbariérového přístupu do budovy Modřanského biografu (občanská vybavenost) - případně další peníze budou použity na úpravu okolí přístupu do biografu na adrese U Kina č. p. 44, Praha 12 - Modřany, nacházející se na pozemku parc. č. 163/1 v k.ú. Modřany.

Stavu majetku:

	V tis. Kč
Dlouhodobý majetek	3 273
Pohledávky	237
Krátkodobý finanční majetek	1 093
Jiná aktiva	101

Stavu závazků:

	V tis. Kč
Dlouhodobé půjčky	0
Dodavatelé	98
Zaměstnanci	222
Závazky k institucím sociálního zabezpečení a veřejného zdravotního pojištění	93
Ostatní přímé daně	17
Daň z příjmu	167
Jiné závazky	3
Dohadné účty pasivní	78

Změnách v zakládací dokumentaci, složení správní a dozorčí rady a o změnách osoby ředitele, k nimž došlo v průběhu účetního období: žádné takovéto změny v roce 2022 nebyly.

Podklady dodal Ing. Zdeněk Žďárský  
Externí poskytovatel účetních služeb



V Praze dne 27.6.2023

PhDr. et Bc. Daniela Rázková



Dle  
vyhlášky č.  
504/2002  
Sb.

# ROZVAHA

Název a právní forma účetní jednotky:

Polovina nebe, o.p.s.

Sídlo účetní jednotky:

K dolům 73/65

Praha 4 - Modřany

143 00

Předmět činnosti účetní jednotky:

osobní asistence a sociální  
rehabilitace

ke dni 31.12.2022

(v celých tisících Kč)

IČ

270 35 271

## AKTIVA



		Číslo řádku	Stav k prvnímu dni účetního období	Stav k poslednímu dni účetního období
A.	<b>Dlouhodobý majetek celkem</b>	1	1 837	3 273
I.	<b>Dlouhodobý nehmotný majetek celkem</b>	2	0	0
	1. Nehmotné výsledky výzkumu a vývoje	3		
	2. Software	4		
	3. Ocenitelná práva	5		
	4. Drobný dlouhodobý nehmotný majetek	6		
	5. Ostatní dlouhodobý nehmotný majetek	7		
	6. Nedokončený dlouhodobý nehmotný majetek	8		
	7. Poskytnuté zálohy na dlouhodobý nehmotný majetek	9		
II.	<b>Dlouhodobý hmotný majetek celkem</b>	10	1 938	3 456
	1. Pozemky	11		
	2. Umělecká díla, předměty a sbírky	12		
	3. Stavby	13	1 938	2 031
	4. Hmotné movité věci a jejich soubory	14		1 425
	5. Pěstitelské celky trvalých porostů	15		
	6. Dospělá zvířata a jejich skupiny	16		
	7. Drobný dlouhodobý hmotný majetek	17		
	8. Ostatní dlouhodobý hmotný majetek	18		
	9. Nedokončený dlouhodobý hmotný majetek	19		
	10. Poskytnuté zálohy na dlouhodobý hmotný majetek	20		
III.	<b>Dlouhodobý finanční majetek celkem</b>	21	0	0
	1. Podíly - ovládaná nebo ovládající osoba	22		
	2. Podíly - podstatný vliv	23		
	3. Dluhové cenné papíry držené do splatnosti	24		
	4. Zápůjčky organizačním složkám	25		
	5. Ostatní dlouhodobé zápůjčky	26		
	6. Ostatní dlouhodobý finanční majetek	27		
IV.	<b>Oprávy k dlouhodobému majetku celkem</b>	28	-101	-183
	1. Oprávy k nehmotným výsledkům výzkumu a vývoje	29		
	2. Oprávy k softwaru	30		
	3. Oprávy k ocenitelným právům	31		
	4. Oprávy k drobnému dlouhodobému nehmotnému majetku	32		
	5. Oprávy k ostatnímu dlouhodobému nehmotnému majetku	33		
	6. Oprávy ke stavbám	34	-101	-168
	7. Oprávy k samostatným hmotným movitým věcem a souborům hmot	35		-15
	8. Oprávy k pěstitelským celkům trvalých porostů	36		
	9. Oprávy k základnímu stádu a tažným zvířatům	37		
	10. Oprávy k drobnému dlouhodobému hmotnému majetku	38		
	11. Oprávy k ostatnímu dlouhodobému hmotnému majetku	39		
B.	<b>Krátkodobý majetek celkem</b>	40	1 384	1 431
I.	<b>Zásoby celkem</b>	41	0	0
	1. Materiál na skladě	42		
	2. Materiál na cestě	43		
	3. Nedokončená výroba	44		
	4. Polotovary vlastní výroby	45		
	5. Výrobky	46		
	6. Mladá a ostatní zvířata a jejich skupiny	47		
	7. Zboží na skladě a v prodejnách	48		



	8. Zboží na cestě	49		
	9. Poskytnuté zálohy na zásoby	50		
II.	<b>Pohledávky celkem</b>	<b>51</b>	<b>231</b>	<b>237</b>
	1. Odběratelé	52	67	84
	2. Směnky k inkasu	53		
	3. Pohledávky za eskontované cenné papíry	54		
	4. Poskytnuté provozní zálohy	55	143	153
	5. Ostatní pohledávky	56		
	6. Pohledávky za zaměstnanci	57		
	7. Pohledávky za institucemi sociálního zabezpečení a veřejného zdrav	58		
	8. Daň z příjmů	59		
	9. Ostatní přímé daně	60		
	10. Daň z přidané hodnoty	61		
	11. Ostatní daně a poplatky	62		
	12. Nároky na dotace a ostatní zúčtování se státním rozpočtem	63		
	13. Nároky na dotace a ostatní zúčtování s rozpočtem orgánů územních	64		
	14. Pohledávky za společníky sdruženými ve společnosti	65		
	15. Pohledávky z pevných termínovaných operací a opcí	66		
	16. Pohledávky z vydaných dluhopisů	67		
	17. Jiné pohledávky	68	7	
	18. Dohadné účty aktivní	69	14	
	19. Opravná položka k pohledávkám	70		
III.	<b>Krátkodobý finanční majetek celkem</b>	<b>71</b>	<b>1 101</b>	<b>1 093</b>
	1. Peněžní prostředky v pokladně	72	4	32
	2. Ceniny	73		
	3. Peněžní prostředky na účtech	74	1 097	1 061
	4. Majetkové cenné papíry k obchodování	75		
	5. Dluhové cenné papíry k obchodování	76		
	6. Ostatní cenné papíry	77		
	7. Peníze na cestě	78		
IV.	<b>Jiná aktiva celkem</b>	<b>79</b>	<b>52</b>	<b>101</b>
	1. Náklady příštích období	80	52	101
	2. Příjmy příštích období	81		
	<b>AKTIVA CELKEM</b>	<b>82</b>	<b>3 221</b>	<b>4 704</b>

<b>PASIVA</b>		Číslo řádku	Stav k prvnímu dni účetního období	Stav k poslednímu dni účetního období
A.	<b>Vlastní zdroje celkem</b>	<b>83</b>	<b>2 176</b>	<b>4 026</b>
I.	<b>Jmění celkem</b>	<b>84</b>	<b>110</b>	<b>843</b>
	1. Vlastní jmění	85	0	747
	2. Fondy	86	110	96
	3. Oceňovací rozdíly z přecenění finančního majetku a závazků	87		
II.	<b>Výsledek hospodaření celkem</b>	<b>88</b>	<b>2 066</b>	<b>3 183</b>
	1. Účet výsledku hospodaření	89	x	1 117
	2. Výsledek hospodaření ve schvalovacím řízení	90	652	x
	3. Nerozdělený zisk, neuhrazená ztráta minulých let	91	1 414	2 066
B.	<b>Cizí zdroje celkem</b>	<b>92</b>	<b>1 045</b>	<b>678</b>
I.	<b>Rezervy celkem</b>	<b>93</b>	<b>0</b>	<b>0</b>
	1. Rezervy	94		
II.	<b>Dlouhodobé závazky celkem</b>	<b>95</b>	<b>514</b>	<b>0</b>
	1. Dlouhodobé úvěry	96		
	2. Vydané dluhopisy	97		
	3. Závazky z pronájmu	98		
	4. Přijaté dlouhodobé zálohy	99		
	5. Dlouhodobé směnky k úhradě	100		
	6. Dohadné účty pasivní	101		
	7. Ostatní dlouhodobé závazky	102	514	
III.	<b>Krátkodobé závazky celkem</b>	<b>103</b>	<b>531</b>	<b>678</b>
	1. Dodavatelé	104	104	98
	2. Směnky k úhradě	105		
	3. Přijaté zálohy	106		
	4. Ostatní závazky	107	0	0

5. Zaměstnanci	108	223	222
6. Ostatní závazky vůči zaměstnancům	109		
7. Závazky k institucím sociálního zabezpečení a veřejného zdrav poj	110	110	93
8. Daň z příjmů	111	10	167
9. Ostatní přímé daně	112	12	17
10. Daň z přidané hodnoty	113		
11. Ostatní daně a poplatky	114		
12. Závazky ze vztahu k státnímu rozpočtu	115		
13. Závazky ze vztahu k rozpočtu orgánů územních samospr celků	116		
14. Závazky z upsaných nesplacených cenných papírů a podílů	117		
15. Závazky ke společníkům sdruženým ve společnosti	118		
16. Závazky z pevných termínovaných operací a opcí	119		
17. Jiné závazky	120	3	3
18. Krátkodobé úvěry	121		
19. Eskontní úvěry	122		
20. Vydané krátkodobé dluhopisy	123		
21. Vlastní dluhopisy	124		
22. Dohadné účty pasivní	125	69	78
23. Ostatní krátkodobé finanční výpomoci	126		
IV. Jiná pasiva celkem	127	0	0
1. Výdaje příštích období	128		
2. Výnosy příštích období	129		
<b>PASIVA CELKEM</b>	<b>130</b>	<b>3 221</b>	<b>4 704</b>

Sestaveno dne:	Podpis odpovědné osoby (statutární orgán):	Podpis osoby odpovědné za sestavení (sestavil):
27.06.2023	PhDr. Daniela Rázková 	Ing. Zdeněk Žďárský 

Dle  
vyhlášky  
č.  
504/2002  
Sb.

# VÝKAZ ZISKU A ZTRÁTY

ke dni **31.12.2022**  
(v celých tisících Kč)

IC  
270 35 271

Název a právní forma účetní jednotky:

Polovina nebe, o.p.s.

Sídlo účetní jednotky:

K dolům 73/65

Praha 4 - Modřany


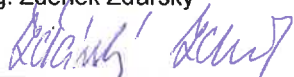
143 00

Předmět činnosti účetní jednotky:

osobní asistence a sociální  
rehabilitace

	Číslo řádku	Skutečnost k rozvahovému dni		
		Hlavní činnost	Hospodářská činnost	Celkem
<b>A.</b>				
Náklady	1	x	x	x
<b>I.</b>				
Spotřebované nákupy a nakupované služby	2	1 873	0	1 873
1. Spotřeba materiálu, energie a ostatních neskl dodávek	3	212		212
2. Prodané zboží	4			0
3. Opravy a udržování	5	26		26
4. Náklady na cestovné	6	6		6
5. Náklady na reprezentaci	7	14		14
6. Ostatní služby	8	1 615		1 615
<b>II.</b>				
Změny stavu zásob vlastní činnosti a aktivace	9	0	0	0
7. Změna stavu zásob vlastní činnosti	10			0
8. Aktivace materiálu, zboží a vnitroorganizačních služeb	11			0
9. Aktivace dlouhodobého majetku	12			0
<b>III.</b>				
Osobní náklady	13	4 515	0	4 515
10. Mzdové náklady	14	3 602		3 602
11. Zákonné sociální pojištění	15	906		906
12. Ostatní sociální pojištění	16			0
13. Zákonné sociální náklady	17			0
14. Ostatní sociální náklady	18	7		7
<b>IV.</b>				
Daně a poplatky	19	2	0	2
15. Daně a poplatky	20	2		2
<b>V.</b>				
Ostatní náklady	21	642	0	642
16. Smluvní pokuty, úroky z prodlení, ostatní pokuty a penále	22	4		4
17. Odpis nedobytné pohledávky	23			0
18. Nákladové úroky	24	4		4
19. Kursové ztráty	25	1		1
20. Dary	26	560		560
21. Manka a škody	27	0		0
22. Jiné ostatní náklady	28	73		73
<b>VI.</b>				
Odpisy, prodaný majetek, tvorba a použití rezerv a opr pol	29	81	0	81
23. Odpisy dlouhodobého majetku	30	81		81
24. Prodaný dlouhodobý majetek	31			0
25. Prodané cenné papíry a podíly	32			0
26. Prodaný materiál	33			0
27. Tvorba a použití rezerv a opravných položek	34			0
<b>VII.</b>				
Poskytnuté příspěvky	35	5	0	5
28. Poskytnuté členské příspěvky a příspěvky zúčtované mezi	36	5		5
<b>VIII.</b>				
Daň z příjmů	37	199	0	199
29. Daň z příjmů	38	199		199
<b>Náklady celkem</b>	39	7 317	0	7 317
<b>B.</b>				
Výnosy	40	x	x	x
<b>I.</b>				
Provozní dotace	41	6 623	0	6 623
1. Provozní dotace	42	6 623		6 623
<b>II.</b>				
Přijaté příspěvky	43	733	0	733
2. Přijaté příspěvky zúčtované mezi organizačními složkami	44			0
3. Přijaté příspěvky (dary)	45	733		733
4. Přijaté členské příspěvky	46			0
<b>III.</b>				
Tržby za vlastní výkony a zboží	47	890	75	965
<b>IV.</b>				
Ostatní výnosy	48	113	0	113
5. Smluvní pokuty, úroky z prodlení, ostatní pokuty a penále	49			0

	6. Platby za odepsané pohledávky	50			0
	7. Výnosové úroky	51			0
	8. Kurzové zisky	52			0
	9. Zúčtování fondů	53	72		72
	10. Jiné ostatní výnosy	54	41		41
V.	Tržby z prodeje majetku	55	0	0	0
	11. Tržby z prodeje dlouhodobého nehm a hm majetku	56			0
	12. Tržby z prodeje cenných papírů a podílů	57			0
	13. Tržby z prodeje materiálu	58			0
	14. Výnosy z krátkodobého finančního majetku	59			0
	15. Výnosy z dlouhodobého finančního majetku	60			0
	<b>Výnosy celkem</b>	61	8 359	75	8 434
C.	<b>Výsledek hospodaření před zdaněním</b>	62	1 241	75	1 316
D.	<b>Výsledek hospodaření po zdanění</b>	63	1 042	75	1 117

Sestaveno dne:	Podpis odpovědné osoby (statutární orgán):	Podpis osoby odpovědné za sestavení (sestavil):
27.06.2023	PhDr. Daniela Rázková 	Ing. Zdeněk Žďárský 

**PŘÍLOHA V ÚČETNÍ ZÁVĚRCE**

sestavená k 31.12.2022

Polovina nebe, o.p.s.

K dolům 73/65, Praha 4, IČ: 27035271

## Obsah

I. Základní údaje .....	3
II. Obecné účetní zásady .....	4
II.1. Dlouhodobý majetek .....	4
II.2. Cenné papíry a podíly .....	5
II.3. Zásoby .....	5
II.4. Pohledávky .....	5
II.5. Cizoměnové transakce .....	5
II.6. Odměna auditorovi .....	5
II.7. Časové rozlišení .....	6
II.8. Bezúplatně nabytý dlouhodobý majetek, investiční dotace a dary .....	6
II.9. Veřejná sbírka .....	6
II.10. Přijaté dary .....	6
II.11. Přijaté dotace .....	6
II.12. Daň z příjmů .....	7
III. Doplnující údaje k výkazům .....	7
III.1. Dlouhodobý majetek .....	7
III.2. Podíly, podílové listy, dluhopisy, akcie .....	7
III.3. Splatné dluhy z titulu daní, sociálního či zdravotního pojištění .....	8
III.4. Dlouhodobé dluhy .....	8
III.5. Majetek neuvedený v rozvaze .....	8
III.6. Závazky nevykázané v rozvaze .....	8
III.7. Osobní náklady .....	9
III.8. Náklady a výnosy mimořádné svým objemem nebo původem .....	10
III.9. Zástavy a ručení .....	10
III.10. Přijaté dotace .....	10
III.11. Přijaté dary .....	11
III.12. Poskytnuté dary .....	11
III.13. Veřejná sbírka .....	11
III.14. Výsledek hospodaření a daň z příjmu .....	12
III.15. Souhrnná vykazání typů účetních případů .....	12
III.16. Významné události mezi rozvahovým dnem a okamžikem sestavení účetní závěrky .....	13
III.17. Změna zakládací listiny .....	13
III.18. Změna ve složení správní a dozorčí rady .....	13
III.19. Změna osoby ředitele .....	13

## I. Základní údaje

Účetní období: 1.1.2022 – 31.12.2022

Název: Polovina nebe, o.p.s.,

Sídlo organizace: K dolům 73/65, Praha 4

Právní forma: obecně prospěšná společnost

Statutární orgán: PhDr. Daniela Rázková, ředitelka

Datum vzniku: 24.1.2014, změna právní formy na o.p.s.

Účel (poslání):

Hlavní činnost:

- vzdělávání, osvěta, výchova a informování široké veřejnosti,
- pořádání přednášek, seminářů, školení,
- vydávání učebních, informačních, statistických a jiných tiskovin, publikační činnost,
- příprava výchovně-vzdělávacích programů,
- další vzdělávání pedagogů a výchovných poradců, proškolení lektorů
- konzultační a poradenská činnost,
- publicita, mediální propagace,
- činnosti v oblasti informačních technologií,
- činnosti související s webovými portály a s tiskem,
- činnost vydavatelská, nakladatelská, vydávání softwaru,
- výzkum v dané oblasti,
- vzdělávání v hlasových technologiích,
- zprostředkování zaměstnání,
- další činnosti a služby podporující poslání společnosti.

Vedlejší (hospodářská) činnost:

- Doprava klientů

Kategorie účetní jednotky:

- Mikro účetní jednotka

Zakladatel (zřizovatel):

- PhDr. Daniela Rázková

Členové statutárních orgánů:

Člen správní rady	Miloslava Srbová
Člen správní rady	Jan Švec
Člen správní rady	Kristýna Slavatová
Člen dozorčí rady	Stanislav Čihák
Člen dozorčí rady	Radmila Kapsná
Člen dozorčí rady	Anna Drozdová

## II. Obecné účetní zásady

### II.1. Dlouhodobý majetek

Dlouhodobý hmotný majetek se oceňuje v pořizovacích cenách, které zahrnují cenu pořízení, náklady na dopravu, clo a další náklady s pořízením související. Úroky a další finanční výdaje související s pořízením se zahrnují do jeho ocenění.

Dlouhodobý hmotný majetek vyrobený ve společnosti se oceňuje vlastními náklady, které zahrnují přímé materiálové a mzdové náklady a výrobní režijní náklady (případně část správních nákladů). Úroky a další finanční výdaje související s pořízením se zahrnují do jeho ocenění.

Dlouhodobý hmotný majetek získaný bezplatně se oceňuje reprodukční pořizovací cenou.

Ocenění dlouhodobého hmotného majetku se snižuje o dotace ze státního rozpočtu.

Náklady na technické zhodnocení dlouhodobého hmotného majetku zvyšují jeho pořizovací cenu. Opravy a údržba se účtují do nákladů.



## **II.2. Cenné papíry a podíly**

Společnost nemá ve svém účetnictví zachyceny žádné cenné papíry nebo podíly ve společnostech.

## **II.3. Zásoby**

Společnost nepořizuje žádné zásoby.

## **II.4. Pohledávky**

Pohledávky se oceňují při svém vzniku jmenovitou hodnotou. Organizace běžně v souladu s vyhláškou netvoří opravné položky. O případné tvorbě opravné položky může rozhodnout ředitel organizace.

Organizace účtuje o dohadných položkách aktivních v případě písemně přislíbených dotací na již proběhlé činnosti (promítnuté v nákladech), které však budou finančně přijaty až v dalším období.

## **II.5. Cizoměnové transakce**

Majetek a závazky pořízené v cizí měně se oceňují v českých korunách v kurzu platném ke dni jejich vzniku. K rozvahovému dni byly položky peněžité povahy oceněny kurzem platným k 31. 12. vyhlášeným Českou národní bankou.

## **II.6. Odměna auditorovi**

V roce 2022 byla za provedení auditu roku 2021 auditorovi vyplacena odměna ve výši 60,45 tis. Kč.

## **II.7. Časové rozlišení**

Organizace účtuje o nákladech příštích období. Prostřednictvím nákladů příštích období časově rozlišuje náklady, které souvisí s dalším či dalšími obdobími. Organizace nerozlišuje náklady, které se každoročně opakují a náklady, které jsou svou částkou nevýznamné, tj. do výše 5.000 Kč.

## **II.8. Bezúplatně nabytý dlouhodobý majetek, investiční dotace a dary**

V roce 2022 společnost nenabyla žádný majetek bezúplatně a také nepřijala žádné investiční dotace a dary.

## **II.9. Veřejná sbírka**

Ve fondech na účtu 911 – Fondy veřejné sbírky organizace účtuje o zdrojích získaných z veřejných sbírek. Veřejné sbírky jsou konané shromažďováním příspěvků na zvláštních bankovních účtech, pokladničkami nebo prodejem vstupenek na kulturní vystoupení. Vykazovaný stav fondu veřejné sbírky odpovídá neutracené částce z veřejné sbírky určené pro další použití, tj. stavu sbírkového bankovního účtu k rozvahovému dni.

## **II.10. Přijaté dary**

Přijaté individuální dary účtuje organizace ke dni přijetí přímo ve prospěch výnosů na účet 681 – Přijaté dary.

## **II.11. Přijaté dotace**

Přijaté dotace jsou prostředky poskytnuté z veřejných zdrojů, tedy zejména ze zdrojů státního rozpočtu a z rozpočtů územně samosprávných celků.

O těchto prostředcích účtuje organizace při přijetí na závazkových účtech skupiny 34, popřípadě rovnou ve výnosech na účtu 691 – Dotace. V případě, že není celá přijatá částka

dotace do konce roku utracena, je zbylá částka vykázána jako závazek na účtu skupiny 34 – Závazky vůči státnímu rozpočtu. V případě, že je utraceno v rámci dotovaného projektu více než bylo zatím v rámci dotace přijato, účtuje organizace dohadné položce na vrub účtu 388 – Dohadné položky ve prospěch účtu 691 – Dotace, tak aby výsledek hospodaření z dotace byl vždy nulový.

## **II.12. Daň z příjmů**

Organizace je veřejně prospěšným poplatníkem v souladu s §17a zákona č. 586/1992 Sb., o daních z příjmů, ve znění pozdějších předpisů (dále jen ZDP).

Organizace uplatňuje osvobození darů podle §19b odst. 2 b) ZDP vždy když je to možné.

## **III. Doplnující údaje k výkazům**

### **III.1. Dlouhodobý majetek**

Společnost v roce 2022 eviduje pořízení dlouhodobého hmotného majetku

- Osobní automobil Toyota Yaris - RZ 9AK8168, pořizovací hodnota 540 218,00 Kč,
- Osobní automobil Toyota Proace City - RZ 9AN8915, pořizovací hodnota 885 187,00 Kč.

### **III.2. Podíly, podílové listy, dluhopisy, akcie**

Organizace není společníkem s neomezeným ručením žádné společnosti. Organizace nenabyla žádné akcie ani podíly.

### III.3. Splatné dluhy z titulu daní, sociálního či zdravotního pojištění

Společnost k 31.12.2022 evidovala dluhy:

Česká správa sociálního zabezpečení	62 tis. Kč
Všeobecná zdravotní pojišťovna	11 tis. Kč
Vojenská zdravotní pojišťovna	8 tis. Kč
Česká průmyslová zdravotní pojišťovna	0 tis. Kč
Oborová zdravotní pojišťovna	6 tis. Kč
Zdravotní pojišťovna ministerstva vnitra	4 tis. Kč
Daň z příjmů fyzických osob ze závislé činnosti	17 tis. Kč

Dluhy vzniklé z titulu mezd za prosinec 2022 byly řádně uhrazeny v lednu 2023.

Organizace nemá žádné dluhy, které by byly kryté zástavním právem nebo zárukou ve prospěch věřitele.

### III.4. Dlouhodobé dluhy

Organizace neeviduje žádné dlouhodobé pohledávky se splatností delší než 5 let od rozvahového dne.

### III.5. Majetek neuvedený v rozvaze

Kromě drobného majetku v zanedbatelné hodnotě neeviduje společnost žádný majetek neuvedený v rozvaze.

### III.6. Závazky nevykázané v rozvaze

Organizace neeviduje žádné dluhy ani jiné závazky, které by k rozvahovému dni nebyly vykázány v rozvaze.

### III.7. Osobní náklady

#### Průměrný počet zaměstnanců

Průměrný počet zaměstnanců v roce 2022	Průměrný počet zaměstnanců v roce 2021
5,59	7,32

#### z toho členů řídicích orgánů

Průměrný počet řídicích pracovníků v roce 2022	Průměrný počet řídicích pracovníků v roce 2021
1	1

#### Osobní náklady na zaměstnance, z toho na členy řídicích orgánů

	2022 v tis. Kč		2021 v tis. Kč	
	Osobní náklady na zaměstnance	Osobní náklady na členy řídicích orgánů	Osobní náklady na zaměstnance	Osobní náklady na členy řídicích orgánů
Mzdové náklady	3.602	693	3.186	643
Zákonné sociální a zdravotní pojištění	906	231	844	217
Odměny členů statutárních orgánů	60		60	

Členové řídicích, kontrolních a jiných orgánů obdrželi odměny ve výši 60 tis. Kč. Členům orgánů nebyly poskytnuty žádné zálohy, závdavky ani úvěry.

Společnost má uzavřený smluvní vztah se společností CZESHA-SERVIS, s.r.o., IČ 25596161, ve které je statutární zástupce společnosti PhDr. Daniela Rázková drží 100% podíl.

### III.8. Náklady a výnosy mimořádné svým objemem nebo původem

V roce 2022 nevykazuje Společnost žádné náklady nebo výnosy, které by byly mimořádné svým původem nebo objemem.

### III.9. Zástavy a ručení

Majetek společnost není zatížen žádným zástavním právem. Společnost neposkytla ani nepřijala žádná ručení.

### III.10. Přijaté dotace

V roce 2022 byly přijaty následující dotace:

Poskytovatel	Částka
Ministerstvo práce a sociálních věcí	1 247 900
Hlavní město Praha	5 070 000
Městská část Praha 4	35 000
Městská část Praha 10	140 000
Městská část Praha 6	19 600
Městská část Praha Kunratice	5 000
Městská část Praha 3	5 000
Městská část Praha 11	23 000
Městská část Praha 5	18 000
Městská část Praha 12	15 000
Městská část Praha 13	45 000
<b>Celkem</b>	<b>6 623 500</b>

Všechny výše uvedené dotace byly plně vyčerpány a s poskytovateli vyúčtovány.

### III.11. Přijaté dary

V roce 2022 byly přijaty následující dary:

Poskytovatel	Částka	Komentář
TZV CZ, s.r.o.	50 000	Dar ve prospěch konání koncertu ke dni osob se zdravotním postižením.
ERILENS, s.r.o.	599 400	Dary pro klienty s omezením pohybu.
Ostatní dárci	74 300	Dary od ostatních dárců.
Pokladnička veřejné sbírky	9 573	

### III.12. Poskytnuté dary

Společnost poskytla v účetní období dary prostřednictvím výnosů veřejných sbírek a dále poskytla dary na pořízení stropního zvedacího systému ve výši 560 244 Kč.

### III.13. Veřejná sbírka

Společnost měla v roce 2022 povolení pořádat dvě veřejné sbírky:

I.

Číslo jednací a datum rozhodnutí: S-MHMP/1741518/2014

Číslo sbírkového účtu: 2504627359/0800

Účel sbírky:

Získání finančních prostředků na výuku ovládání počítače hlasem pro osoby zdravotně postižené, pro charitativní účely a pro podporu sociálních služeb, kterých je Polovina nebe, o. p. s. poskytovatelem.

K 1.1.2022 byl stav sbírkového účtu 22 997,24 Kč, na sbírkový účet byly přijaty finanční prostředky ve výši 57 464,09 Kč (včetně kreditních úroků). Ze sbírkového účtu odešly finanční prostředky ve výši 10 238,00 Kč (včetně poplatků za vedení bankovního účtu). Zůstatek účtu je k 31.12.2022 ve výši 70 223,33 Kč.

II.

Číslo jednací a datum rozhodnutí: S-MHMP/1304515/2018

Číslo sbírkového účtu: 2301485397/2010

Účel sbírky:

Získání finančních prostředků na vybudování bezbariérového přístupu do budovy Modřanského biografu.

Sbírka byla zahájena 23.9.2019. Na sbírkovém účtu je za rok 2022 evidován příjem ve výši 6 372 Kč. Zůstatek účtu je k 31.12.2022 ve výši 25 817 Kč.

### III.14. Výsledek hospodaření a daň z příjmu

Výsledek hospodaření za rok 2021 byl převeden na účet neuhrazeného zisku – neuhrazené ztráty minulých let.

Za rok 2022 Společnost vykazuje zisk z hlavní činnosti ve výši 1 042 tis. Kč. Zisk z vedlejší činnosti je 75 tis. Kč.

Základ daně z příjmu před snížením základu daně dle §20 odst. 7 ZDP ve výši 1 348 tis. Kč byl zjištěn následovně:

Účetní zisk.....	1 316 tis. Kč
Položky zvyšující základ daně.....	32 tis. Kč
Základ daně .....	1 348 tis. Kč
Snížení základu daně dle § 20 odst. 7 zákona .....	300 tis. Kč
Daňová povinnost.....	199 tis. Kč.

Daňová úspora získaná v minulých letech byla v roce 2022 použita k podpoře hlavní činnosti.

### III.15. Souhrnná vykazání typů účetních případů

Organizace v účetní závěre nevykázala souhrnně žádný z následujících typů účetních případů:

- kurzové rozdíly, zisky a ztráty z přecenění majetku a závazků na reálnou hodnotu,
- pohledávky a závazky, s výjimkou přijatých a poskytnutých záloh a závdavků, vůči téže fyzické nebo právnické osobě, které mají dobu splatnosti do jednoho roku a jsou vedeny ve stejných měnách,
- vlastní dluhopisy



- rezervu na daň z příjmů a uhrazené zálohy a závdavků na daň z příjmů.

### III.16. Významné události mezi rozvahovým dnem a okamžikem sestavení účetní závěrky

Po rozvahovém dni do data sestavení této přílohy účetní závěrky nenastaly žádné významné skutečnosti, které by měly přímý nebo nepřímý vliv na účetní závěrku.

Účetní závěrka k 31. 12. 2022 byla zpracována za předpokladu, že organizace bude nadále schopna pokračovat ve své činnosti.

### III.17. Změna zakládací listiny

V roce 2022 nedošlo ke změnám zakládací listiny společnosti.

### III.18. Změna ve složení správní a dozorčí rady

V roce 2022 nedošlo ke změnám ve složení správní nebo dozorčí rady. Členům orgánů nebyly v účetním období poskytnuty žádné zálohy, závdavky ani úvěry.

### III.19. Změna osoby ředitele

V roce 2022 nedošlo ke změně osoby ředitele společnosti. Členům orgánů nebyly v účetním období poskytnuty žádné zálohy, závdavky ani úvěry

V Praze dne 27.6.2023

Sestavil:

Ing. Zdeněk Žďárský

Statutární orgán:

PhDr. Daniela Rázková

## Zpráva nezávislého auditora

Ředitelce Polovina nebe, o.p.s.

### Výrok auditora

Provedli jsme audit přiložené účetní závěrky společnosti Polovina nebe, o.p.s., se sídlem K dolům 73/65, 143 00 Praha 4 - Modřany, identifikační číslo 270 35 271, (dále také „společnost“) sestavené na základě českých účetních předpisů, která se skládá z rozvahy k 31. 12. 2022, výkazu zisku a ztráty za období od 1. 1. 2022 do 31. 12. 2022 a přílohy této účetní závěrky, která obsahuje popis použitých podstatných účetních metod a další vysvětlující informace.

Podle našeho názoru účetní závěrka podává věrný a poctivý obraz aktiv a pasiv společnosti Polovina nebe, o.p.s. k 31. 12. 2022 a nákladů a výnosů a výsledku jejího hospodaření za období od 1. 1. 2022 do 31. 12. 2022, v souladu s českými účetními předpisy.

### Základ pro výrok

Audit jsme provedli v souladu se zákonem o auditorech a standardy Komory auditorů České republiky pro audit, kterými jsou mezinárodní standardy pro audit (ISA), případně doplněné a upravené souvisejícími aplikačními doložkami. Naše odpovědnost stanovená těmito předpisy je podrobněji popsána v oddílu Odpovědnost auditora za audit účetní závěrky. V souladu se zákonem o auditorech a Etickým kodexem přijatým Komorou auditorů České republiky jsme na společnosti nezávislí a splnili jsme i další etické povinnosti vyplývající z uvedených předpisů. Domníváme se, že důkazní informace, které jsme shromáždili, poskytují dostatečný a vhodný základ pro vyjádření našeho výroku.

### Ostatní informace uvedené ve výroční zprávě

Ostatními informacemi jsou v souladu s § 2 písm. b) zákona o auditorech informace uvedené ve výroční zprávě mimo účetní závěrku a naši zprávu auditora. Za ostatní informace odpovídá ředitelka společnosti.

Náš výrok k účetní závěrce se k ostatním informacím nevztahuje. Přesto je však součástí našich povinností souvisejících s auditem účetní závěrky seznámení se s ostatními informacemi a posouzení, zda ostatní informace nejsou ve významném nesouladu s účetní závěrkou či s našimi znalostmi o účetní jednotce získanými během provádění auditu nebo zda se jinak tyto informace nejeví jako významně nesprávné. Také posuzujeme, zda ostatní informace byly ve všech významných ohledech vypracovány v souladu s příslušnými právními předpisy. Tímto posouzením se rozumí, zda ostatní informace splňují požadavky právních předpisů na formální náležitosti a postup vypracování ostatních informací v kontextu významnosti, tj. zda případné nedodržení uvedených požadavků by bylo způsobilé ovlivnit úsudek činěný na základě ostatních informací.

Na základě provedených postupů, do míry, již dokážeme posoudit, uvádíme, že

- ostatní informace, které popisují skutečnosti, jež jsou též předmětem zobrazení v účetní závěrce, jsou ve všech významných ohledech v souladu s účetní závěrkou a
- ostatní informace byly vypracovány v souladu s právními předpisy.

Dále jsme povinni uvést, zda na základě poznatků a povědomí o společnosti, k nimž jsme dospěli při provádění auditu, ostatní informace neobsahují významné věcné nesprávnosti. V rámci uvedených postupů jsme v obdržovaných ostatních informacích žádné významné věcné nesprávnosti nezjistili.

#### **Odpovědnost ředitelky, správní rady a dozorčí rady společnosti za účetní závěrku**

Ředitelka společnosti odpovídá za sestavení účetní závěrky podávající věrný a poctivý obraz v souladu s českými účetními předpisy, a za takový vnitřní kontrolní systém, který považuje za nezbytný pro sestavení účetní závěrky tak, aby neobsahovala významné nesprávnosti způsobené podvodem nebo chybou.

Při sestavování účetní závěrky je ředitelka společnosti povinna posoudit, zda je společnost schopna nepřetržitě trvat, a pokud je to relevantní, popsat v příloze účetní závěrky záležitosti týkající se jejího nepřetržitého trvání a použití předpokladu nepřetržitého trvání při sestavení účetní závěrky, s výjimkou případů, kdy ředitelka plánuje zrušení společnosti nebo ukončení její činnosti, resp. kdy nemá jinou reálnou možnost, než tak učinit.

Správní rada dbá na zachování účelu, pro který byla společnost založena a na řádné hospodaření s jejím majetkem.

Za dohled nad procesem účetního výkaznictví ve společnosti odpovídá dozorčí rada.

#### **Odpovědnost auditora za audit účetní závěrky**

Naším cílem je získat přiměřenou jistotu, že účetní závěrka jako celek neobsahuje významnou nesprávnost způsobenou podvodem nebo chybou a vydat zprávu auditora obsahující náš výrok. Přiměřená míra jistoty je velká míra jistoty, nicméně není zárukou, že audit provedený v souladu s výše uvedenými předpisy ve všech případech v účetní závěrce odhalí případnou existující významnou nesprávnost. Nesprávnosti mohou vznikat v důsledku podvodů nebo chyb a považují se za významné, pokud lze reálně předpokládat, že by jednotlivě nebo v souhrnu mohly ovlivnit ekonomická rozhodnutí, která uživatelé účetní závěrky na jejím základě přijmou.

Při provádění auditu v souladu s výše uvedenými předpisy je naší povinností uplatňovat během celého auditu odborný úsudek a zachovávat profesní skepticismus. Dále je naší povinností:

- Identifikovat a vyhodnotit rizika významné nesprávnosti účetní závěrky způsobené podvodem nebo chybou, navrhnout a provést auditorské postupy reagující na tato rizika a získat

dostatečné a vhodné důkazní informace, abychom na jejich základě mohli vyjádřit výrok.

Riziko, že neodhalíme významnou nesprávnost, k níž došlo v důsledku podvodu, je větší než riziko neodhalení významné nesprávnosti způsobené chybou, protože součástí podvodu mohou být tajné dohody (koluze), falšování, úmyslná opomenutí, nepravdivá prohlášení nebo obcházení vnitřních kontrol.

- Seznámit se s vnitřním kontrolním systémem společnosti relevantním pro audit v takovém rozsahu, abychom mohli navrhnout auditorské postupy vhodné s ohledem na dané okolnosti, nikoli abychom mohli vyjádřit názor na účinnost jejího vnitřního kontrolního systému.
- Posoudit vhodnost použitých účetních pravidel, přiměřenost provedených účetních odhadů a informace, které v této souvislosti ředitelka společnosti uvedla v příloze účetní závěrky.
- Posoudit vhodnost použití předpokladu nepřetržitého trvání při sestavení účetní závěrky ředitelkou a to, zda s ohledem na shromážděné důkazní informace existuje významná nejistota vyplývající z událostí nebo podmínek, které mohou významně zpochybnit schopnost společnosti nepřetržitě trvat. Jestliže dojdeme k závěru, že taková významná nejistota existuje, je naší povinností upozornit v naší zprávě na informace uvedené v této souvislosti v příloze účetní závěrky, a pokud tyto informace nejsou dostatečné, vyjádřit modifikovaný výrok. Naše závěry týkající se schopnosti společnosti nepřetržitě trvat vycházejí z důkazních informací, které jsme získali do data naší zprávy. Nicméně budoucí události nebo podmínky mohou vést k tomu, že společnost ztratí schopnost nepřetržitě trvat.
- Vyhodnotit celkovou prezentaci, členění a obsah účetní závěrky, včetně přílohy, a dále to, zda účetní závěrka zobrazuje podkladové transakce a události způsobem, který vede k věrnému zobrazení.


Naší povinností je informovat ředitelku, správní radu a dozorčí radu mimo jiné o plánovaném rozsahu a načasování auditu a o významných zjištěních, která jsme v jeho průběhu učinili, včetně zjištěných významných nedostatků ve vnitřním kontrolním systému.

V Praze dne 29. 6. 2023

Auditorská společnost:

*BDO Audit s. r. o.*  
BDO Audit s. r. o.  
evidenční číslo 018

Statutární auditor:

  
Ing. Ondřej Šnejdar  
evidenční číslo 1987